



Instrukcja obsługi MX- 23 Fluxbox

Spis treści

1. Wprowadzenie	1
2. Domyślna konfiguracja MX-Fluxbox.....	3
2.1 Ikony pulpitu.....	4
2.2 Conky.....	5
2.3 Panel tint2	5
2.4 Doki	7
2.5 Menu główne	7
3. Szczegóły Fluxbox	9
3.1 Style	9
3.2 Tematy	9
3.3 Tapeta.....	10
3.4 Skróty klawiszowe.....	10
3.5 Menu.....	10
3.6 Pliki konfiguracyjne.....	12
3.7 Plik nakładki	12
3.8 Ustawienia i elementy sterujące okna	12
3.9 Terminale	13
3.10 Opcje ekranu	13
4. Tradycyjny Fluxbox	14
5. FAQ-Finder	16
6. Linki.....	18

1. Wprowadzenie

Niniejszy dokument pomocy uzupełnia podręcznik użytkownika (**Shift+F1**), który obejmuje ogólne tematy MX Linux, w tym instalację, konfigurację i zarządzanie oprogramowaniem. Początkujący użytkownicy mogą skorzystać z przeglądu poprzedniej wersji:



[MX-Fluxbox: co nowego](#)

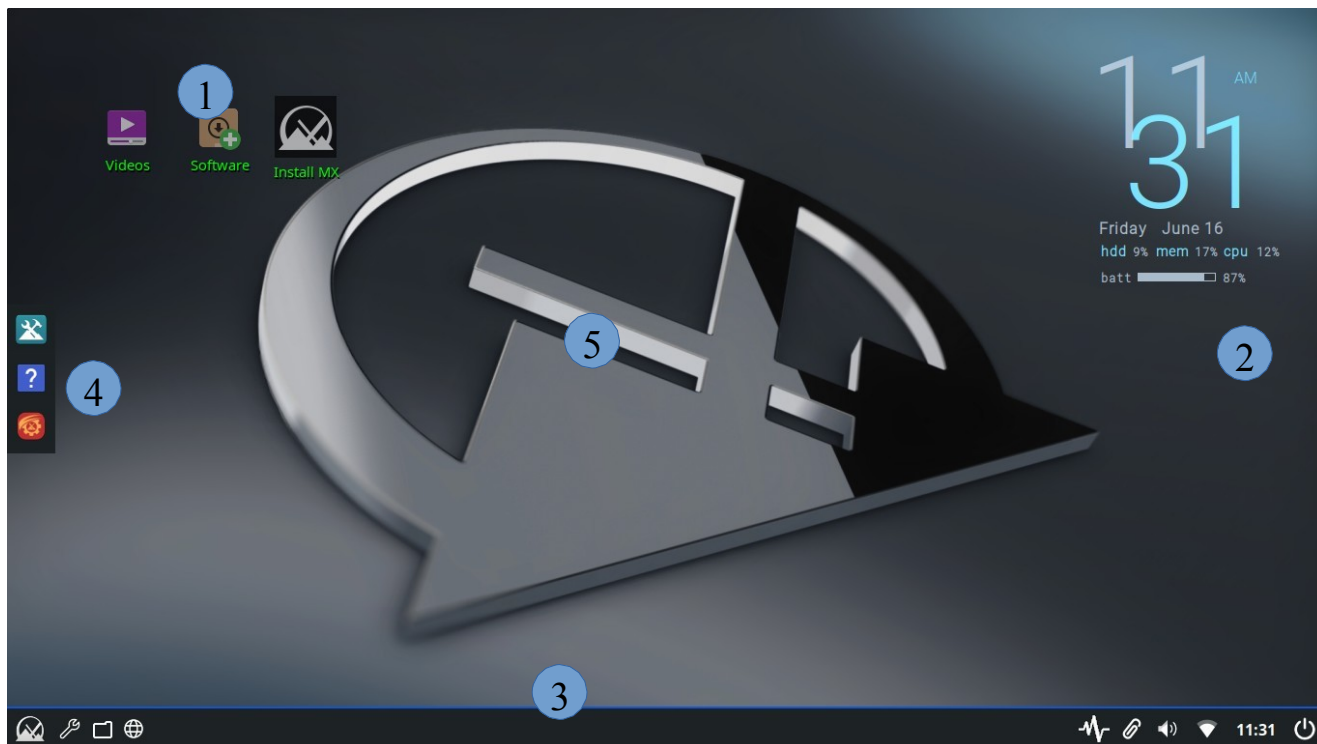
MX Fluxbox (=MXFB) stanowi minimalną lub "podstawową" wersję MX Linux, która może być używana po wyjęciu z pudełka. Z założenia nie zawiera ona całego oprogramowania automatycznie dołączanego do innych wersji MX-Linux. Dodatkowe oprogramowanie można jednak łatwo zainstalować za pomocą Instalatora pakietów MX, klikając ikonę "Oprogramowanie" na pulpicie. Można tam znaleźć i zainstalować wiele innych aplikacji, takich jak pakiet biurowy (LibreOffice) lub zaawansowany edytor graficzny (Gimp).

Jak sama nazwa wskazuje, MXFB wykorzystuje [Fluxbox](#) jako [menedżer okien](#) do kontrolowania rozmieszczenia i wyglądu okien. Jego niewielki ślad pamięciowy i szybki czas ładowania są bardzo skuteczne w systemach o niskich zasobach - i bardzo szybkie na maszynach o wyższym poziomie.

MXFB można uruchomić w dwóch podstawowych konfiguracjach, z wieloma możliwymi wariacjami pomiędzy nimi:

- **Domyślny**, który zawiera podstawowe komponenty Fluxbox, ale jest zgodny z preferencjami MX Linux w zakresie korzystania z wygodnych aplikacji graficznych.
- **Fluxbox**, do którego można dodać różne komponenty z domyślnej konfiguracji za pomocą jednego lub dwóch kliknięć.

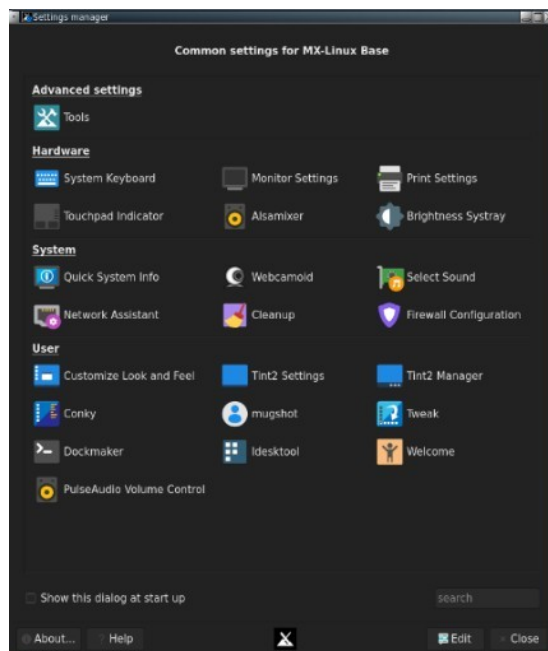
2. Domyślna konfiguracja MX-Fluxbox



Idąc zgodnie z ruchem wskazówek zegara od lewego górnego rogu, oto główne komponenty:

- 1 Ikony pulpitu (sekcja 2.1)
- 2 Wyświetlacz informacji systemowych, zwany "conky" (sekcja 2.2)
- 3 Panel tint2 (sekcja 2.3)
- 4 Natywna stacja dokująca (sekcja 2.4)
- 5 Ukryte "Menu główne" Fluxbox (Seksja 2.5)

Pierwszym przystankiem dla nowych użytkowników może być **menedżer** ustawień, dostępny ze stacji dokującej (czerwona ikona pośrodku), panelu (ikona klucza) lub menu głównego.



Oprócz ikon na pulpicie i elementów stacji dokującej, aplikacje można uruchamiać za pomocą dowolnego z następujących narzędzi:

- kliknij przycisk Start (logo MX) na panelu, aby otworzyć menu o nazwie Appfinder
- Kliknij pulpit prawym przyciskiem myszy, aby wyświetlić menu główne
- Kliknij pulpit prawym przyciskiem myszy: *Menu > Wszystkie aplikacje*, aby uzyskać menu kategoriyczne podobne do Debiana
- kliknij przycisk logo klawiatury (ikona Windows lub Apple), aby wyświetlić listę aplikacji z przydatnymi właściwościami
- kliknij Ctrl+F2, aby wyświetlić małe okno uruchamiania dla rzeczywistej nazwy programu lub polecenie, które można uruchomić w terminalu, jeśli chcesz z Shift+Enter

Poniższe sekcje mają na celu zapewnienie użytkownikom podstawowej wiedzy na temat korzystania z każdego z głównych komponentów i zarządzania nimi.

UWAGI:

- 1) Symbol tyldy "~" jest skrótem do folderu domowego użytkownika (np. /home/demo).
- 2) Słowo "Menu" odnosi się do menu głównego, które pojawia się po kliknięciu prawym przyciskiem myszy na pulpicie.

2.1 Ikony pulpitu

Ukryj: Menu > Poza zasięgiem wzroku > Przełącz ikony

Usuń (ikona): kliknij środkowym przyciskiem myszy ikonę, aby uruchomić iDesktool

Zatrzymaj: Menu > Poza zasięgiem wzroku >

Przełącz iDesk **Zarządzaj:** Menu > Wygląd >

Ikony pulpitu **Pomoc:** [w Wiki](#)



[MX-Fluxbox: elektronarzędzia](#)

Ikony pulpitu są włączane w MXFB przez iDesk, starsze narzędzie, które programiści i użytkownicy MX Linux zaadaptowali, zmodernizowali i rozszerzyli, tworząc **iDesktool**: *Menu > Wygląd > Ikony pulpitu*.

To narzędzie znacznie ułatwia korzystanie z ikon pulpitu w MX-Fluxbox. Jest ono bardzo proste i nie powinno budzić żadnych wątpliwości.

Oto podstawowe akcje myszy dla ikony pulpitu (konfiguracja w ~/.ideskrc), na przykładzie domyślnej ikony "Wideo":

Działanie	Mysz	Przykład
Wykonanie	Pojedyncze kliknięcie lewym przyciskiem myszy	Otwiera kanał MXFB na YouTube
Wykonaj alt	Pojedyncze kliknięcie prawym przyciskiem myszy	Otwiera menu akcji
Zarządzanie	Środek (przycisk przewijania) pojedyncze kliknięcie	Otwiera iDesktool skoncentrowany na ikonie
Przeciąganie	Przytrzymaj kliknięcie lewym przyciskiem myszy, zwolnij, aby zatrzymać	

2.2 Conky

Ukryj: Menu > Poza zasięgiem wzroku > Przełącz

conky **Usuń (conky):** Menu > Wygląd > Conky

Zatrzymaj: Menu > Poza zasięgiem wzroku >

Przełącz conky **Zarządzaj:** Menu > Wygląd >

Conky

Pomoc: w Wiki: MX Conky, Conky Manager

Conky to systemowy wyświetlacz pulpitu z dużym potencjałem dostosowywania. Użytkownicy MX-Fluxbox mogą korzystać z dużego zestawu conky dla MX Linux, klikając Menu > Wygląd > Conky, aby wyświetlić **Conky Manager**. Conky Manager jest poręczną metodą podstawowego zarządzania, podczas gdy narzędzie **MX Conky** zapewnia zaawansowane funkcje unikalne dla MX Linux, takie jak manipulacja kolorami.

W Conky Manager wykonaj te proste kroki, aby edytować, przeglądać i wyświetlać conky:

- Podświetl każdy konik i, jeśli to konieczne, kliknij Podgląd, aby zobaczyć, jak wygląda.

Pamiętaj, aby zamknąć każdy podgląd przed przejściem do kolejnego.

- Kliknij ikonę ustawień (koła zębatego), aby zmienić podstawowe właściwości, takie jak lokalizacja.
- Zaznacz pole wyboru, aby wybrać dowolny conky, którego chcesz użyć. Zostanie on automatycznie zainstalowany.

• Pliki konfiguracyjne są przechowywane w folderze ~/.conky/ w poszczególnych plikach motywów. Można je edytować, choć nie jest to łatwe do zrozumienia, podświetlając conky na liście i klikając ikonę edycji (ołówka).

W przypadku bardziej skomplikowanych conkies może być konieczne użycie kompozytora. Kliknij Menu > Ustawienia > Konfiguracja > Uruchamianie i usuń komentarz w wierszu dotyczącym kompozytora, aby wyglądał tak: *compton &*

2.3 Panel tint2

Ukryj: Menu > Poza zasięgiem wzroku > Włącz automatyczne ukrywanie panelu

Usuń: Ręcznie: usuń plik konfiguracyjny z ~/.config/tint2/

Stop: Ręcznie: umieść komentarz (#) przed linią w pliku "startup".

Zarządzaj: Menedżer ustawień > Menedżer Tint2

Pomoc: [w Wiki](#)

Oryginalny pasek narzędzi Fluxbox bardzo różni się od tego, czego oczekują dzisiejsi użytkownicy pod względem funkcji i wyglądu. Z tego powodu od wersji MX-Fluxbox 2.2 dodano alternatywny pasek narzędzi przy użyciu wysoce konfigurowalnej aplikacji znanej jako "**tint2**". (Można przełączać się między nimi: Menu > Wygląd > Pasek narzędzi > Fluxbox/Tradycyjny).

OSTRZEŻENIE

Podczas tworzenia zupełnie nowego panelu (nie zaczynając od jednego z domyślnych ustawień MX), w niektórych wersjach fluxbox może wystąpić błąd. Ustawienie panelu na 100% szerokości powoduje, że panel jest nieprawidłowo zlokalizowany (np. unosi się nad dolną częścią ekranu); ponadto w miejscu, w którym powinien znajdować się panel tint2, zarezerwowane jest miejsce, więc wygląda na to, że zmaksymalizowane aplikacje nie wypełniają ekranu, gdy tint2 jest nieprawidłowo zlokalizowany.

Istnieją dwa rozwiązania:

- Ustaw szerokość na 99%, a panel wróci na swoje miejsce.
- Ustaw panel na szerokość "100%" i dodaj poziomy margines o szerokości 1 piksela.

Aby zmienić panel, kliknij ikonę klucza obok przycisku Start, ikonę koła zębatego w stacji dokującej lub listę w menu. Spowoduje to uruchomienie menedżera ustawień, w którym można kliknąć **"Menedżer Tint2"**.

Otworzy się ekran pokazujący wszystkie konfiguracje tint2 w lokalizacji `~/config/tint2/`. MXFB dostarcza zestaw bardzo różnych konfiguracji, które można wypróbować.

Oprócz wyboru istniejącej konfiguracji można również zmienić elementy dowolnego panelu - w rzeczywistości jest to jedna z największych przyjemności korzystania z tint2. Kliknij przycisk "Config", aby wyświetlić edytor graficzny lub przycisk "Edit", aby bezpośrednio edytować plik konfiguracyjny.

Edytor graficzny zawiera dwie aplikacje:

- "Themes" wyświetla wszystkie konfiguracje tint2 w lokalizacji użytkownika, a także kilka innych wprowadzonych podczas instalacji.
- "Właściwości" wyświetla cechy uruchomionej konfiguracji. Jeśli okno Właściwości nie jest widoczne, kliknij małą ikonę koła zębatego w lewym górnym rogu.

Oto kilka typowych działań w oknie "Właściwości", aby rozpocząć korzystanie z edytora graficznego:

- Dodawanie/usuwanie programów uruchamiających. Kliknij pozycję "Launcher" po lewej stronie. Prawy panel ma dwie kolumny: po lewej stronie znajduje się lista ikon aplikacji aktualnie wyświetlanych na pasku narzędzi, a po prawej lista wszystkich zainstalowanych aplikacji komputerowych. Za pomocą strzałek można przesuwać elementy w górę/w dół.
 - Dodaj: wybierz żądaną aplikację z listy w prawej kolumnie, kliknij ikonę "strzałki w lewo" na środku, a następnie kliknij przycisk "Zastosuj", aby natychmiast dodać ją do paska narzędzi.
 - **Usunięcie:** odwrócić procedurę.
- Przenoszenie lub zmiana rozmiaru panelu. Kliknij pozycję "Panel" w lewym panelu, a następnie wybierz jego położenie i rozmiar w prawym panelu. Kliknij przycisk "Zastosuj". W tym miejscu możesz również przewinąć w dół i zaznaczyć pole "Autohide", jeśli chcesz.
- Zmiana formatu godziny/daty. Kliknij pozycję "Zegar" w lewym panelu, a następnie zmień pole "Format pierwszego wiersza" lub "Format drugiego wiersza" na dowolny inny. Na przykład, aby uzyskać czas 24-godzinny, należy zmienić "%I" na "%H". Kody [w Wiki](#).

UWAGA: Utwórz kopię zapasową bieżącej konfiguracji przed jej zmianą: kliknij `~/config/tint2/tint2rc`, a następnie zapisz ją pod nową nazwą, taką jak "tint2rc_BAK". Następnie można skopiować wszystkie niestandardowe linie z pliku kopii zapasowej do odpowiedniego miejsca w nowej konfiguracji tint2rc.

2.4 Doki

Ukryj: *Menu > Poza zasięgiem wzroku > Włącz automatyczne ukrywanie stacji dokującej*

Usuń/Dodaj (element Docka): *Menu > Wygląd > Element*

dokowany **Zatrzymaj (domyślny element dokowany):** *Menu >*

Poza zasięgiem wzroku > Wyłącz domyślną stację dokującą

Zarządzaj: *Menu > Wygląd > Dockmaker*

Pomoc: *w [Wiki](#)*



MX-Fluxbox: elektronarzędzia

MXFB posiada natywną aplikację o nazwie Dockmaker, która ułatwia użytkownikowi tworzenie, modyfikowanie i zarządzanie dokami. Mały dock pojawia się po lewej stronie pulpitu, gdy użytkownik loguje się po raz pierwszy, a jego konfiguracja jest ustawiona w `~/fluxbox/scripts/DefaultDock.mxdk`.

Ten domyślny Dock zawiera następujące elementy (od lewej do prawej):

- MX Tools
- Pomoc (niniejsza instrukcja)
- Menedżer ustawień

UWAGA: można również użyć tint2 jako stacji dokującej, a kilka przykładów można znaleźć za pomocą menedżera Tint2.

2.5 Menu główne

Menu główne jest domyślnie ukryte i oferuje szybki i łatwy dostęp do wielu funkcji i ustawień.

Pokaż: *kliknij prawym przyciskiem myszy na pulpicie*

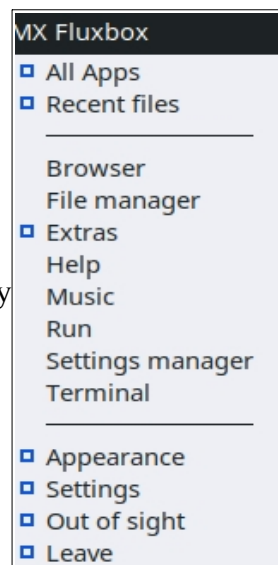
Usuń/Dodaj (element menu): *Menu > Ustawienia > Konfiguracja > Menu*

Stop: *umieść komentarz (#) przed linią w pliku init, która zaczyna się od: session.menuFile:*

Zarządzaj: *Menu > Ustawienia > Konfiguracja > Menu*

Pomoc: *Sekcja 3.5 i łącza*

To krótkie i statyczne menu (`~/fluxbox/menu-mx`) zostało zaprojektowane tak, aby zawierało często używane pozycje - z kilkoma wyjątkami. Zawiera ono trzy podmenu (Wygląd, Ustawienia, Poza zasięgiem wzroku), które znajdują się w `~/fluxbox/submenus`.



Menu główne jest podzielone na trzy sekcje:

- Top
 - Wszystkie aplikacje: menu kategorii podobne do Debiana. Jest ono aktualizowane automatycznie podczas korzystania z Instalatora pakietów; w przeciwnym razie kliknij "Aktualizuj". Kliknij "Wyłącz", aby zatrzymać automatyczną aktualizację.
 - Ostatnio używane pliki: wyświetla ostatnio używane pliki (w razie potrzeby kliknij przycisk Odśwież).
- Środkowa sekcja: linki do bezpośredniego otwierania niektórych często używanych aplikacji, a także nowy wpis o nazwie "Dodatki", który zawiera kilka interesujących elementów.
- Dół
 - Wygląd
 - conky
 - doki
 - Ikony pulpitu
 - czcionka
 - monitory: małe monitory systemowe (*gkrellmI*)
 - motyw (obecnie część **MX Tweak**): obróbka okien, ikony, kursor
 - paski narzędzi
 - tapeta: obróć, oddziel według obszaru roboczego, wybierz
 - Ustawienia
 - kopia zapasowa
 - configure: pliki Fluxbox, takie jak menu, uruchamianie itp.
 - wyświetlanie: zmiana parametrów wyświetlania, pomoc w zapisywaniu
 - klawiatura: szybka zmiana na jeden z 11 języków, łatwa do modyfikacji (Menu główne > Ustawienia > Konfiguracja > Ustawienia)
 - Poza zasięgiem wzroku: zbiór przydatnych poleceń do ukrywania elementów
 - Zostaw:
 - refresh: służy do ponownego uruchomienia fluxbox po zmianie pliku konfiguracyjnego.
 - zawieszenie
 - wylogowanie
 - restart
 - wyłączenie

Nowy użytkownik powinien zapoznać się z tym menu, aby docenić jego zawartość, moc, szybkość i elastyczność. Szczególnie atrakcyjny jest fakt, że te menu są łatwe do odczytania i całkowicie pod kontrolą użytkownika.

3. Szczegóły Fluxbox

3.1 Style

Tradycyjnie słowo "styl" we Fluxbox odnosi się do prostych plików tekstowych, które mówią mu, jak ozdobić okno, pasek narzędzi i menu. MXFB jest dostarczany z dużą liczbą takich stylów, znajdujących się w folderze

`/usr/share/fluxbox/styles/`, który można wybrać za pomocą Menu > Wygląd > Motyw. Wiele innych stylów można znaleźć w Internecie, wyszukując hasło "fluxbox styles".

W szerszym znaczeniu styl można traktować jako połączenie motywów, dekoracji, ikon i kursora. Dostępnych jest wiele narzędzi pozwalających skonfigurować ulubiony styl.

- Zakładka **MX Tweak** > Style ułatwia testowanie i wybieranie tych elementów, a także łączenie ich we własne motywy. Łączy się z **MXFB Look**, aby zapewnić opcję oznaczania wybranych elementów jako określonej kolekcji elementów graficznych ("wygląd"), które można zapisać.
- **Narzędzie MX Comfort** umożliwia edycję kolorów domyślnego stylu MX-comfort fluxbox i zapisanie zmian jako nowego stylu. Jeśli chcesz ręcznie edytować istniejący styl fluxbox, skopiuj styl do `~/.fluxbox/styles`, zmień jego nazwę i wprowadź zmiany (zapoznaj się z przewodnikiem po stylach Ubuntu w sekcji Linki poniżej).
- **Menedżer opcji wyjścia** umożliwia określenie ikon i układu, które chcesz.
- **Rofi Manager** oferuje zestaw sprawdzonych konfiguracji rofi wraz z narzędziami i pomocą w ich modyfikacji.

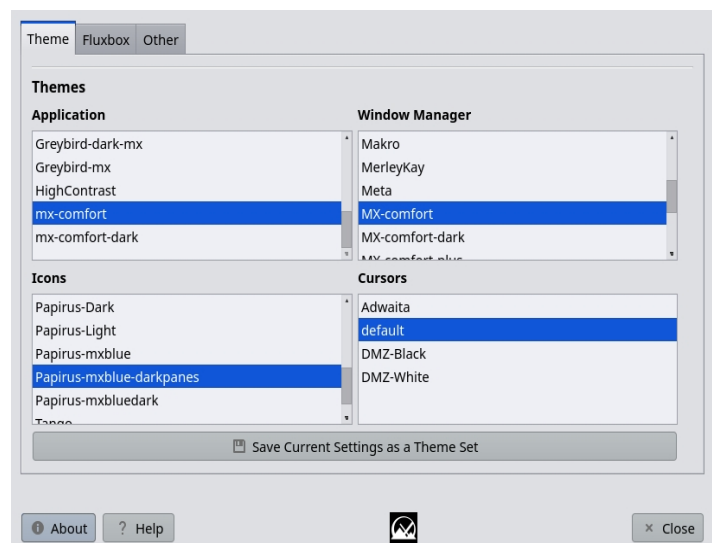
Tradycyjne style mogą zawierać tapetę, ale jest ona domyślnie zablokowana w MX-Fluxbox z górnymi liniami w Menu > Ustawienia > Konfiguruj > Nakładka. Aby umożliwić stylowi określenie tła, umieść znak krzyżyka przed linią, aby wyglądała tak:

! Poniższa linia uniemożliwi stylom ustawienie tła.

#background: none

3.2 Tematy

Domyślny motyw MX-Fluxbox nosi nazwę MX-Comfort. Można go zmienić za pomocą menu głównego > Wygląd > Motyw lub Menedżera ustawień > Motyw, co bardzo ułatwia wybór innych możliwości, a następnie zapisanie ich jako zestawu motywów lub "wyglądu".



3.3 Tapeta

Najpierw upewnij się, że plik nakładki blokuje styl przed określeniem tła. Następnie kliknij Menu > Wygląd > Tapety > Wybierz lub Menedżer ustawień > Tła uruchamia **Nitrogen**, który wyświetla dostępne opcje. Wybór obejmuje domyślnie wszystkie tła użytkownika (`~/.fluxbox/backgrounds`), a także tła systemowe (`/usr/share/backgrounds`). Ta konfiguracja pozwala na dodanie tła w folderze użytkownika, a następnie wybranie go z menu. Możesz dodać inne źródła w **Nitrogen**, klikając "Preferencje".

Istnieje tradycyjna metoda wykorzystująca fehbg, którą można włączyć w Menu głównym > Ustawienia > Konfiguracja > Uruchamianie - wyszukaj "fehbg", aby przełączyć się z używania azotu.

3.4 Skróty klawiszowe

Fluxbox pozwala użytkownikowi ustawić kombinacje klawiszy jako skróty. Ustawienia są przechowywane w pliku

`~/.fluxbox/keys`, do którego można uzyskać dostęp w celu edycji poprzez Menu > Settings > Configure > Keys. Podręczny przegląd jest dostępny po wybraniu conky "MX-FluxKeys" w Conky Manager.

Nazwy kilku klawiszy są nieco niejasne:

- Mod1 = Alt
- Mod4 = klawisz logo (Windows, Apple)

Istnieją dedykowane kombinacje klawiszy funkcyjnych w MX-Fluxbox (patrz górna część pliku *klawiszy* do zmiany):

- Ctrl+F1: Dokumentacja MX-Fluxbox
- Ctrl+F2: Uruchom polecenie; jeśli wprowadzasz polecenie, które wymaga wejścia terminala, użyj Ctrl+Enter.
- Ctrl+F3: Menedżer plików
- Ctrl+F4: Terminal rozwijany
- Ctrl+F5: Narzędzia MX

Klawisze funkcyjne są zaprogramowane z modyfikatorem "Ctrl", aby uniknąć konfliktu z aplikacjami.

3.5 Menu

Menu główne (ikona MX na panelu)

Menu główne nazywa się Appfinder i używa specjalnego motywu rofi (patrz poniżej). Zawartość jest pobierana automatycznie z `/usr/share/applications`. Formatowanie można zmienić, klikając znak zapytania po lewej stronie menu, aby otworzyć aplikację **Ustawienia**.

Menu główne

Elementy menu głównego można zmieniać, dodawać i przestawiać. Podsekcje menu głównego można przeciągać jako osobne aktywne menu. (Kliknij lewym przyciskiem myszy i przytrzymaj pasek tytułu)

Otwórz plik menu, który chcesz edytować za pomocą Menu > Ustawienia > Konfiguruj > Menu.

(Menu główne i podmenu Wygląd, Ustawienia i Poza zasięgiem wzroku to osobne pliki).

Składnia to: [kategoria] (nazwa) {polecenie} - upewnij się, że poprawnie używasz nawiasów, nawiasów i nawiasów klamrowych.

Przykład 1: zmień "Music", aby otworzyć Clementine zamiast DeaDBeeF

- Znajdź linię ze słowem Muzyka (w razie potrzeby użyj
Ctrl+F) [exec] (Muzyka) {deadbeef}
- Kliknij dwukrotnie słowo "deadbeef" w części poleceń, aby zostało podświetlone, a następnie wpisz "clementine" i zapisz, uzyskując następujący wynik:

[exec] (Muzyka) {clementine}

- Kliknij Menu > Opuść > Odśwież, aby użyć nowych

ustawień Przykład 2: dodanie Skype do menu

- Zdecyduj, gdzie chcesz, aby była wyświetlana; w tym przykładzie założmy, że chcesz dodać nową kategorię "Komunikacja" w sekcji Aplikacje wspólne i wprowadź ją tam
- Utwórz kategorię za pomocą poleceń podmenu (patrz poniżej), wprowadź nową linię i postępuj zgodnie ze wzorem: [exec] (pozycja menu) {polecenie}
- Wynik będzie wyglądał mniej więcej

tak: [podmenu] (Communicate)

[exec] (Skype) {skypeforlinux}

[koniec]

- Menu > Opuść > Odśwież

UWAGA: jak pokazuje drugi przykład, polecenie, którego należy użyć, nie zawsze musi być oczywiste.

Wszystkie aplikacje

Ten górny wpis w menu głównym używa etykiety kategorii wymienionej w pliku pulpitu aplikacji (w /usr/share/applications), aby skonfigurować jego strukturę. Elementy w nim zawarte są domyślnie odświeżane przy każdym uruchomieniu programu aktualizującego. Możesz zmienić to zachowanie, zaznaczając pole w MX Tweak > Fluxbox

> Aktualizuj istniejące pozycje menu, po czym można użyć dolnej pozycji menu "Aktualizuj".

Aby zatrzymać automatyczną aktualizację tego menu: otwórz zakładkę MX Tweak > Inne i odznacz pozycję "Automatyczna aktualizacja menu Aplikacje Fluxbox po instalacji, usunięciu i aktualizacji pakietów".

Rofi

Ten program uruchamiający aplikacje jest dostępny po naciśnięciu logo / klawisza "Windows" na klawiaturze. Jest uporządkowany alfabetycznie, ale zawiera często używane aplikacje na górze. [Więcej tutaj](#).

3.6 Pliki konfiguracyjne

Wszystkie podstawowe ustawienia są kontrolowane przez [pliki tekstowe](#) o prostym formacie. Przed rozpoczęciem edycji jakichkolwiek plików konfiguracyjnych należy wykonać kopię zapasową bieżącej konfiguracji. W menedżerze plików Thunar kliknij plik konfiguracyjny, aby go otworzyć, a następnie użyj opcji Plik > Zapisz jako, aby zmienić jego nazwę (np. "nazwa_pliku_BAK"). Jeśli coś pójdzie nie tak, zawsze możesz przywrócić poprzednią konfigurację.

Podczas edycji tych plików konfiguracyjnych można zapobiec zastosowaniu poszczególnych ustawień, po prostu komentując odpowiednią linię (dodając hashtag # na początku linii)

Na przykład: Ustawienie A: ta linia zostanie odczytana
przez Fluxbox # Ustawienie B: ale ta nie
zostanie odczytana

3.7 Plik nakładki

Fluxbox pozwala użytkownikowi na globalne zastąpienie ustawień, np. czcionek systemowych, xxx,xxx poprzez plik nakładki. Te nadpisane ustawienia są przechowywane w pliku `~/.fluxbox/overlay`, do którego można uzyskać dostęp w celu edycji poprzez Menu > Ustawienia > Konfiguracja > Nakładka.

Ustawienia elementów zdefiniowane w pliku nakładki zastąpią ustawienia zdefiniowane w innym miejscu konfiguracji fluxbox. Na przykład ustawienia czcionki w pliku nakładki zastąpią ustawienia czcionki zdefiniowane w bieżącym stylu fluxbox.

Możesz dostosować czcionkę używaną przez motyw lub styl za pomocą selektora motywu; domyślnie dla MX-Fluxbox jest to Sans 11. Bardziej szczegółowa kontrola jest dostępna za pomocą Menu głównego > Wygląd > Czcionka lub wpisując "czcionka" w Appfinder.

3.8 Ustawienia i elementy sterujące okna

Przesuwanie i dostosowywanie okien można kontrolować za pomocą różnych kombinacji klawiszy i myszy

- Zmiana rozmiaru: Alt + kliknięcie prawym przyciskiem myszy w pobliżu rogu, który chcesz zmienić i przeciągnięcie.
- Przenoszenie: Alt + kliknięcie lewym przyciskiem myszy i przeciągnięcie.
- Stick: użyj małej ikony w lewym górnym rogu, aby wyświetlić okno na wszystkich komputerach.
- Opcje: kliknij prawym przyciskiem myszy pasek narzędzi okna u góry. Szczególnie cenna jest możliwość zapamiętania rozmiaru i lokalizacji (zapisane w `~/.fluxbox/apps`).
- Tabulatory: łączenie wielu okien w jedno okno z zakładkami u góry poprzez proste kliknięcie z wciśniętym klawiszem Ctrl i przytrzymanie paska tytułu jednego okna oraz przeciągnięcie i upuszczenie go na inne okno. Odwróć procedurę, aby ponownie je rozdzielić.
- Zmniejsz okno do paska tytułu ("cień"): Kliknij dwukrotnie pasek tytułu.

Dostęp do wielu szczegółowych oryginalnych ustawień Fluxbox dotyczących wyglądu i zachowania okien można uzyskać za pomocą Menu > Ustawienia > Konfiguruj > Okno.

3.9 Terminale

- Ctrl+F4 = rozwijany terminal Xfce4

- Menu > Terminal: preferowany terminal

3.10 Opcje ekranu

- Jasność: Menedżer ustawień > Narzędzia > Jasność ekranu.
- Przechwytywanie: mxfb-quickshot. Uruchamiana domyślnie przyciskiem "Print Screen" (AKA Print, PrtSc itp.) lub klawiszem Alt+q.
- Kafelkowanie: Alt+<numer 1-9>, szczegóły znajdują się na dole pliku z **klawiszami**.
- Rozdzielczość: Menu > Ustawienia > Wyświetlacz (arandr). Zapoznaj się z plikiem "Pomoc", aby dowiedzieć się, jak zapisać wszelkie zmiany, które chcesz wprowadzić.

4. Tradycyjny Fluxbox

Ta sekcja dotyczy użytkownika, który chce uruchomić tradycyjną konfigurację Fluxbox.

Jak zacząć?

Przywrócenie tradycyjnej konfiguracji Fluxbox jest bardzo proste. Kliknij prawym przyciskiem myszy w dowolnym miejscu na pulpicie, aby wyświetlić i użyć menu pulpitu (Root Menu).

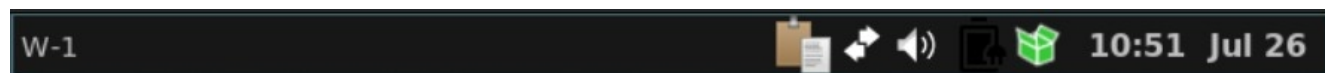
Następujące zmiany są na wyciągnięcie ręki:

- Ustawienia > Pasek narzędzi > Fluxbox: tradycyjny panel (tint2) zniknie, a na górze ekranu pojawi się pasek narzędzi Fluxbox.
- Poza zasięgiem wzroku > Zabij stację dokującą*
- Poza zasięgiem wzroku > Zabij conky*
- Poza zasięgiem wzroku > Przełącz iDesk i Przełącz ikony*

*Aby uzyskać trwałe zmiany, zakomentuj (#) odpowiednie wiersze w pliku **otwieranym za pomocą menu głównego** Ustawienia > Konfiguracja > Uruchamianie, aby wyglądały tak:

```
#$HOME/.fluxbox/scripts/DefaultDock.mxdk  
#$HOME/.fluxbox/scripts/conkystart  
#idesktoggle idesk on 1>/dev/null 2>&1 &
```

Przyjrzyjmy się, jak zrozumieć i korzystać ze zmienionego pulpitu:



Czym jest pasek narzędzi u góry?

Ten pasek narzędzi fluxbox oferuje użytkownikom MX informacje o obszarach roboczych, otwartych aplikacjach, zasobniku systemowym i aktualnej godzinie. Jego szerokość i położenie można ustawić za pomocą opcji dostępnych po kliknięciu środkowym przyciskiem myszy (= kółko przewijania) zegara lub pagera na pasku narzędzi - jeśli z jakiegoś powodu to nie działa, kliknij Menu > Ustawienia > Okno, szczelina i pasek narzędzi > Pasek narzędzi. Wysokość jest ustawiana w `~/.fluxbox/init/`:

```
session.screen0.toolbar.height: 0
```

Jeśli jest tam zero, oznacza to, że wybrany styl ustawi wysokość. W przeciwnym razie wartość od 20 do 25 jest często wygodna.

Pasek narzędzi zawiera następujące domyślne elementy (L-R):

pager

- Umożliwia przełączanie obszaru roboczego w górę (kliknięcie prawym przyciskiem myszy) lub w dół (kliknięcie lewym przyciskiem myszy); tak samo jak Control + F1/F2/ itd., Ctrl-Alt + ←/→ lub użycie kółka przewijania nad pustą sekcją pulpitu. Numer i nazwa są ustawiane w `~/.fluxbox/init`. "W" oznacza "obszar roboczy". Domyślnie nieużywany.

pasek ikon

- Tutaj otwarte aplikacje pokażą ikonę, z różnymi opcjami okna dostępnymi po kliknięciu prawym przyciskiem myszy odpowiedniej ikony (w tym samego paska narzędzi) > tryb paska ikon. Domyślnie MX-Fluxbox wyświetla Wszystkie okna.

systemtray AKA systray

- Odpowiednik obszaru powiadomień w Xfce. Domyślne komponenty ustawione w `~/.fluxbox/init`; aplikacje z opcją `systemtray` będą tam wyświetlane po uruchomieniu.

zegar

- Aby ustawić zegar na 12h lub 24h, kliknij prawym przyciskiem myszy i kliknij 12h lub 24h, w zależności od tego, co jest wyświetlane. Jeśli to nie zadziała, wybierz opcję "Edytuj format zegara".
- 24h: `%H:%M`, 12h: `%I:%M`.
- Domyślnie jest to 12-godzinny czas i data w formacie dzień/krótki miesiąc: `%I:%M %b %d`. Wiele innych opcji czasu/daty można znaleźć [na Wiki](#).

Możesz przenieść lub usunąć dowolny komponent paska narzędzi w `~/.fluxbox/init/`, który domyślnie jest skonfigurowany w ten sposób:

nazwa obszaru roboczego, pasek ikon, pasek systemowy, zegar

Czytałem o szczelinie: co to jest?

Szczelina została pierwotnie pomyślana jako kontener dla [dockapps](#), ale w MXFB jest używana przede wszystkim dla stacji dokującej. Może znajdować się w różnych miejscach na pulpicie:

- TopLeft, TopCenter, TopRight
- LeftCenter, RightCenter
- BottomLeft, BottomCenter, BottomRight

Możesz przeszukać domyślne repozytorium dla dockapps za pomocą tego polecenia terminala:

apt-cache search dockapp

Wiele z nich dostępnych w repozytoriach może nie działać dobrze, ale warto się im przyjrzeć.

Bardzo interesującym i przydatnym dockappem, którego nie można znaleźć za pomocą wyszukiwania apt-cache, jest stos monitorów [gkrellm](#), instalowany domyślnie w MX-Fluxbox. Jest on dostępny po kliknięciu Menu > System > Monitory i ma wiele opcji konfiguracyjnych (kliknij prawym przyciskiem myszy na górnej etykiecie lub na jednym z wykresów), [wiele skórek](#) i [wiele wtyczek](#). Kilka skórek jest zainstalowanych domyślnie i można je przejrzeć i wybrać, klikając Shift-PageUp.

5. Wyszukiwarka FAQ

Jak...	Z pulpitu	Z aplikacją
Otwórz menu główne	Kliknij prawym przyciskiem myszy Pulpit	
Program otwarty X	Menu główne > Wszystkie aplikacje	
	Click MX Logo (Appfinder)	
	Naciśnij klawisz Windows/ Apple (rofi)	
Instalowanie nowych aplikacji	Ikona oprogramowania	MX Package Installer
Włączanie/wyłączanie ikon pulpitu	Menu główne > Poza zasięgiem wzroku > Przełącz iDesk	
Zmiana na inny Conky	Menedżer Conky	
	Menu główne > Wygląd > Conky	
Włączanie/wyłączanie Conky	Menu główne > Poza zasięgiem wzroku > Toggle Conky	
Wybierz inny panel		Menedżer ustawień > tint2manager
Edycja panelu		tint2settings
Edycja elementów w Docku	Menu główne > Wygląd > Dockmaker	
	Dla stacji dokującej rofi > Rofi Manager	
Zmiana wyglądu paska tytułu okna i menu FB	Menu główne > Wygląd > Styl	

Zmiana wyglądu	Menu główne > Wygląd	Menedżer ustawień > Dostosuj wygląd i działanie
zawartość okna, ikony, czcionka	> Temat	
	MX-Tweak	
Zmiana tapety	Menu główne > Wygląd > Tapety	Azot
Skróty klawiszowe edycji	Menu główne > Ustawienia > Konfiguracja > Klucze	
Edytuj menu główne	Menu główne > Ustawienia > Konfiguracja > Menu	
Usuwanie elementów pulpitu	Menu główne > Poza zasięgiem wzroku >	
Otwórz terminal	Menu główne > Terminal	Xfce4-terminal lub inny preferowany terminal

6. Linki

Pliki man (w terminalu lub <https://linux.die.net/man/>):

- `fluxbox`
- `fluxbox-keys`
- `fbrun`
- `fluxstyle`
- `fluxbox-remote`

<http://fluxbox.sourceforge.net/docbook/en/pdf/fluxbook.pdf>

Podstawowy podręcznik, nieco przestarzały, ale nadal przydatny

<https://bbs.archlinux.org/viewtopic.php?id=77729>

Kilka dobrych ogólnych wyjaśnień z przykładami

<https://wiki.archlinux.org/index.php/Fluxbox>

Niektóre polecenia są specyficzne dla Arch

<https://wiki.ubuntu.com/HowToFluxboxStyles>

<https://ubuntuforums.org/showthread.php?t=617812>

Doskonały wątek na temat kluczy Fluxbox

<https://wiki.debian.org/FluxBox>

<https://wiki.debian.org/FluxboxIcon>

<http://fluxbox.sourceforge.net/docbook/en/html/chap-tabs.html>

Zakładki okna.

<https://github.com/jerry3904/mx-fluxbox>

GitHub repo MX-Fluxbox

<https://mxlinux.org/wiki/help-files/help-mx-fluxbox/>

Wpis MX-Fluxbox Wiki

<https://bit.ly/2Sm1PJl>

YouTube: MX-Fluxbox